



BAROMETR
EKONOMICZNY
ERGO HESTII

Macro Scan

Rynek ubezpieczeniowy na tle wskaźników koniunktury

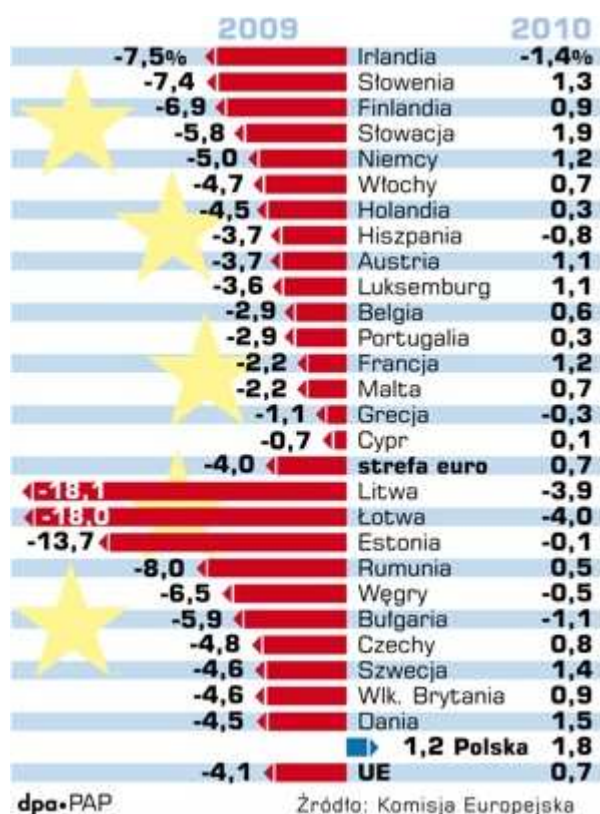
I kwartał 2010

Wstęp

Rok 2009 był trudnym okresem dla polskiej gospodarki. W tym czasie skumulowało się wiele niekorzystnych zjawisk, które miały odbicie w obserwowanych wskaźnikach makroekonomicznych.

Po gwałtownym spadku dynamiki PKB w 2008 roku, w 2009 r. koniunktura gospodarcza w Polsce stopniowo poprawiała się pozostawiając jednak wiele do życzenia. Pomimo, iż Polska pozostała zieloną wyspą na mapie Europy, światowy kryzys miał silny wpływ na spowolnienie w gospodarce, a wiele mniej korzystnych efektów makroekonomicznych zaczęło się uwidaczniać z opóźnieniem.

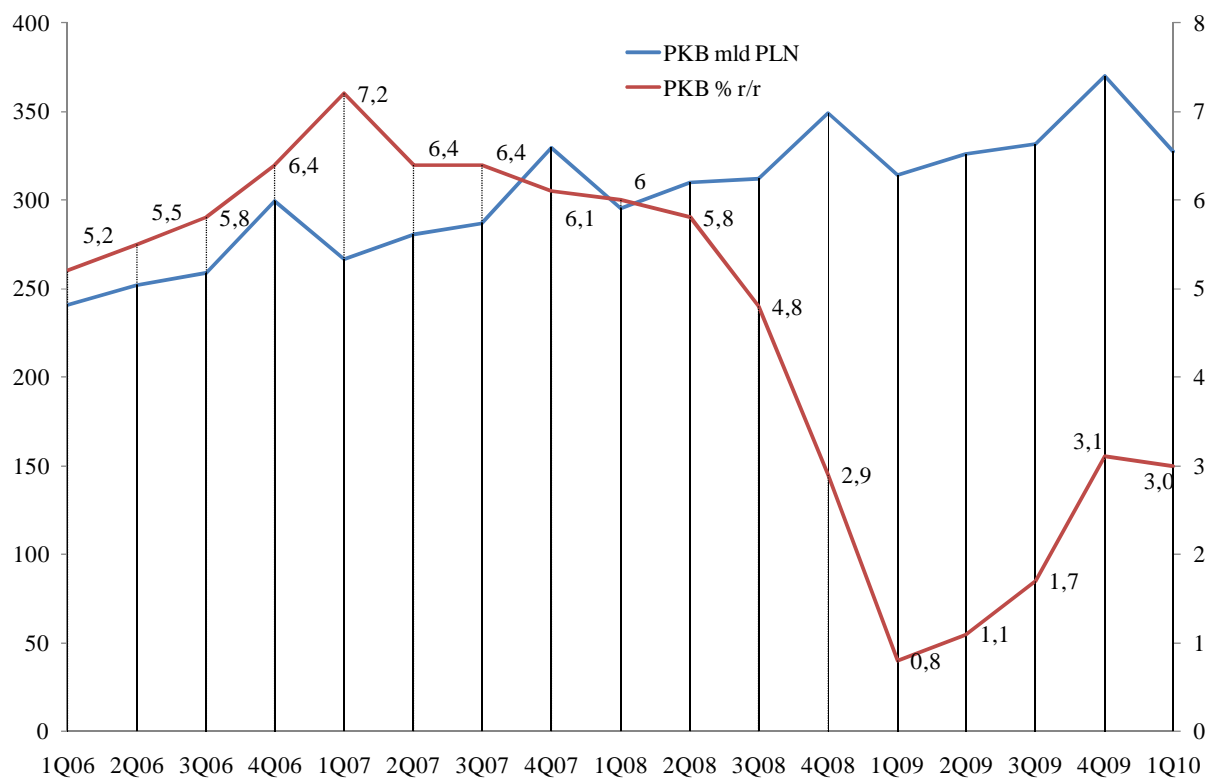
Gospodarka to system naczyń połączonych, który ma olbrzymi wpływ na codzienne życie konsumentów, a przez to wymusza konieczność elastycznego podejmowania decyzji biznesowych. Także na rynku ubezpieczeń.



Rys. 1 PKB: Polska na tle krajów UE

Sytuacja makroekonomiczna

W analizowanym okresie zdecydowana większość wskaźników makroekonomicznych kształtowała się niekorzystnie – nastąpił wyraźny spadek tempa wzrostu gospodarczego (z 6,3% w I kw. 2008 r. do 0,7% w I kw. 2009 r.), niskie było tempo wzrostu spożycia indywidualnego, przez 4 kwartały malała produkcja przemysłowa (IV kw. 2008 r. – III kw. 2009 r.), zmniejszyły się też inwestycje (I kw. 2009 r. - III kw. 2009 r.).

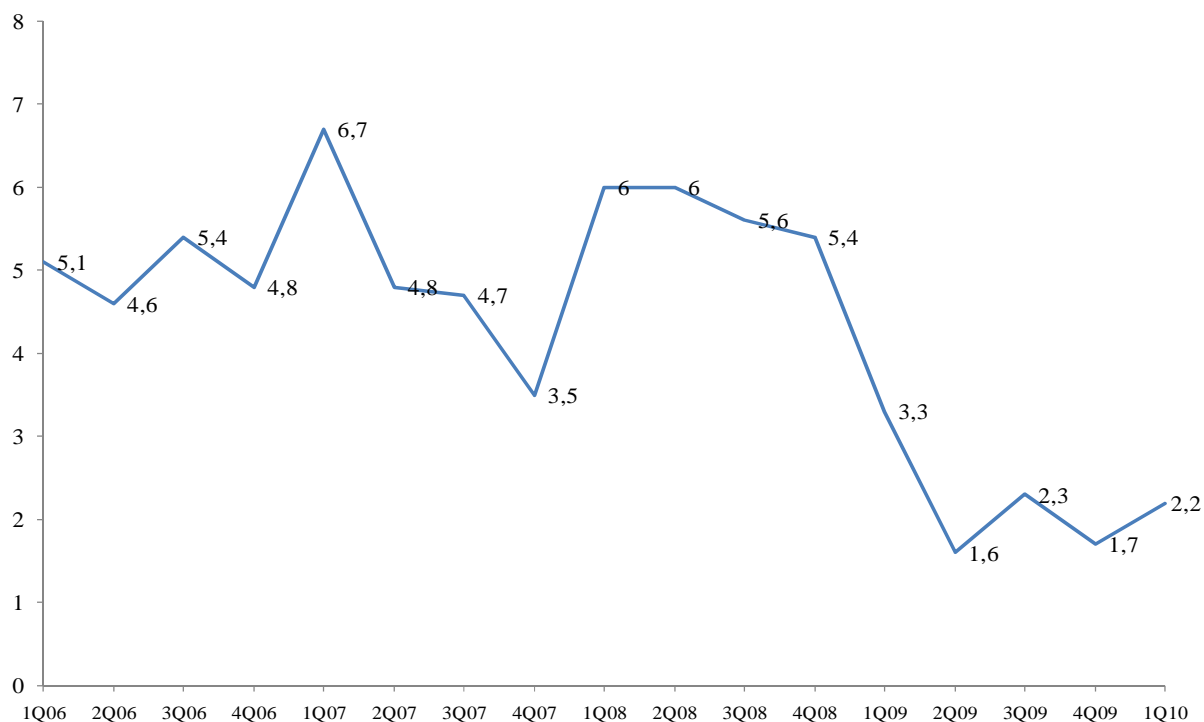


Rys. 2 Tempo wzrostu gospodarczego (zmiany PKB niewyrównane sezonowo)

2009 to rok wyższej niż w poprzednich okresach inflacji, rosnącego bezrobocia oraz spadku płac realnych. a co za tym idzie maleją ogólne dochody i spożycie indywidualne gospodarstw domowych.

W efekcie w tym okresie "wskaźnik ufności konsumenckiej", czyli suma ocen własnej sytuacji finansowej gospodarstwa domowego, zmian ogólnej sytuacji ekonomicznej kraju oraz obecnego dokonywania ważnych zakupów, notują najniższe od dawna wskazania.

Zmniejszające się możliwości nabywcze gospodarstw domowych wpływają na schłodzenie rynku.



Rys.3 Spożycie indywidualne (konsumpcja) (% zmiany r/r)

Wpływ sytuacji makroekonomicznej na ubezpieczenia

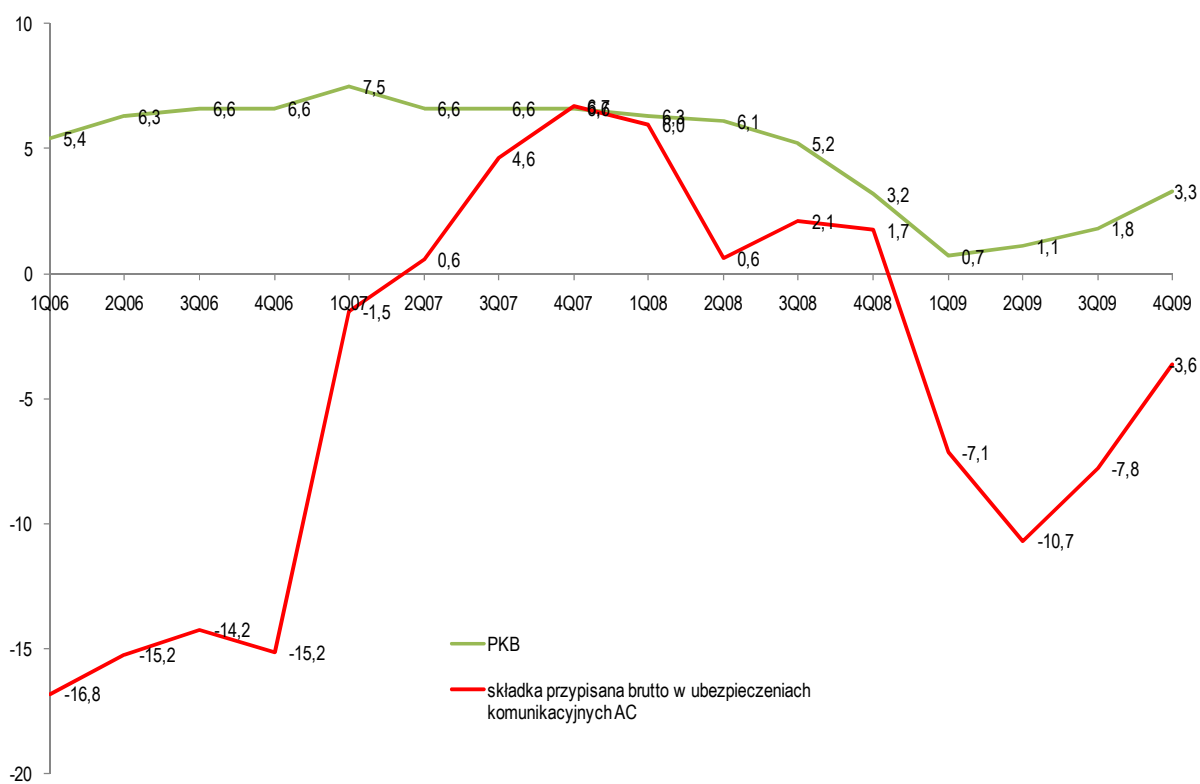
Wyniki analiz statystycznych pokazują, że pomiędzy wskaźnikami makroekonomicznymi a wybranymi wskaźnikami ubezpieczeniowymi istnieją silne związki.

W miarę osłabienia koniunktury gospodarczej (mierzonej takimi wskaźnikami, jak: PKB, płace realne, spożycie indywidualne, produkcja przemysłowa, sprzedaż detaliczna, nakłady na środki trwałe) spada składka przypisana brutto w ubezpieczeniach. Bardzo wyraźny związek między koniunkturą a ubezpieczeniami obserwujemy w ubezpieczeniach komunikacyjnych.

Interesujące jest to, że złej koniunkturze towarzyszy wzrost dynamiki wypłat odszkodowań.



Rys. 4 Składka przypisana brutto w ubezpieczeniach komunikacyjnych OC osób fizycznych a PKB (% r/r)



Rys.5 Składka przypisana brutto w ubezpieczeniach komunikacyjnych AC osób fizycznych a PKB (% r/r)



Rys. 6 Odszkodowania i świadczenia wypłacone w ubezpieczeniach majątkowych a zmiany PKB (% r/r)

Rynek ubezpieczeń w kryzysie

W ubezpieczeniach majątkowych w ujęciu r/r widać zmniejszenie tempa wzrostu nominalnych wskaźników przypisanej składki brutto. Realne wskaźniki zmian przypisanych składek osiągnęły nawet wartości ujemne w III i IV kw. 2009 r.

Te negatywne tendencje są wprost związane z gorszą koniunkturą gospodarczą. Na spadek realnej wartości przypisanych składek w IV kw. 2009 zarówno w relacji r/r jak i m/m wpływ mogły mieć też pesymistyczne nastroje gospodarstw domowych.

Wyższe tempo wzrostu gospodarczego w IV kw. 2009 r. nie przełożyło się jeszcze na wzrost realnej wartości przypisanej składki, ale warto pamiętać o opóźnieniach, jakie występują w skali makro – na efekt pozytywnego bodźca lub optymistycznej informacji należy poczekać najczęściej minimum kilka miesięcy.

Składka przypisana brutto	IVq. 2009	2009	2008
Rynek bez PZU	3 400,4	13 270,3	12 088,2
PZU	1 615,7	7 791,2	8 217,8
Cały rynek	5 016,1	21 061,5	20 306,0

Rys. 7 Składka przypisana brutto w mln zł – ubezpieczenia majątkowe

W 2009 r. bardzo wysokie (choć z tendencją malejącą) było tempo wzrostu wysokości wypłaconych odszkodowań i świadczeń w ubezpieczeniach majątkowych. Biorąc pod uwagę ujemne tempo wzrostu realnej wartości przypisanej składki brutto w III i IV kw. 2009 r., wzrost wypłaconych odszkodowań musiał odbić się negatywnie na wynikach firm ubezpieczeniowych.

Wysokie tempo wzrostu wypłaconych odszkodowań w pierwszych trzech kwartałach 2009 r. nałożyło się w czasie na spadek produkcji przemysłowej oraz spadek inwestycji. Bardzo niskie było też w tym czasie tempo wzrostu gospodarczego (0,7-1,8%).

Wynik techniczny	I-IIIq. 2009	IVq. 2009	2009	2008
Cały rynek	-532,0	-508,6	-1 040,6	-266,2
AC	44,1	-130,4	-86,3	439,6
OC	-576,1	-378,2	-954,2	-705,8

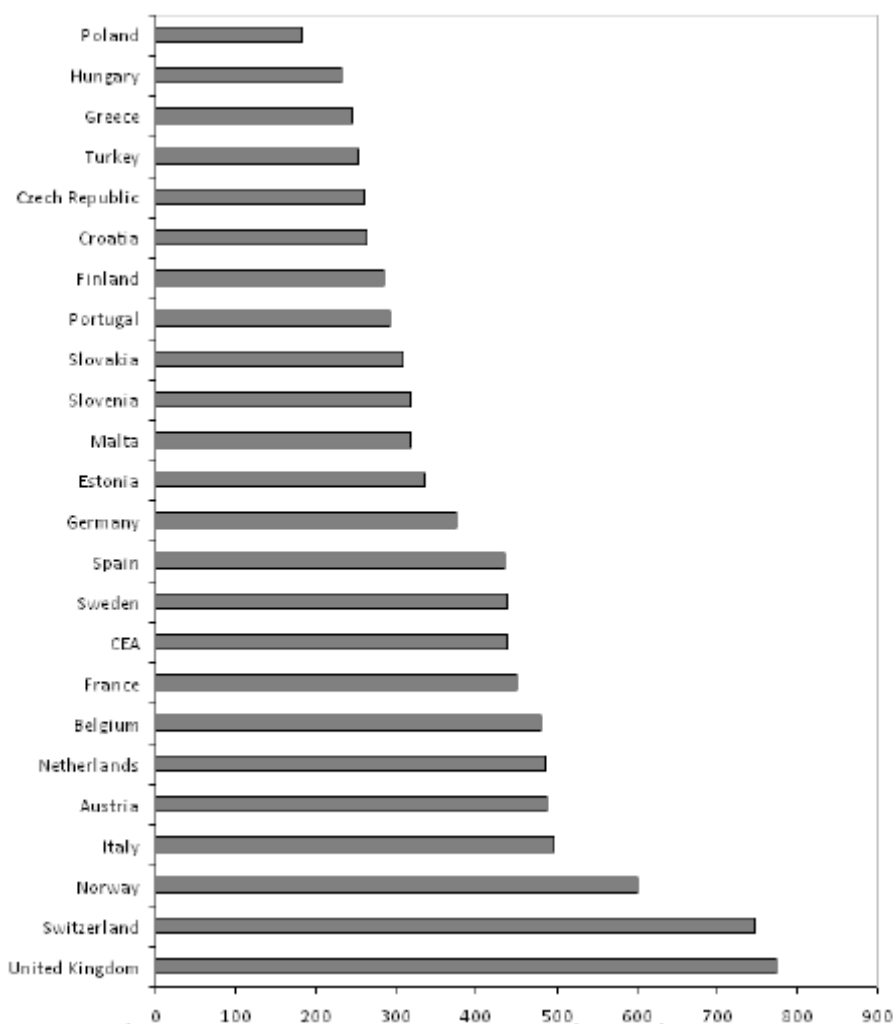
Rys. 8 Wynik techniczny w mln zł - komunikacja

W okresie 2008-2009 zysk brutto oraz zysk netto (r/r) zmieniały się bardzo. Koszty działalności ubezpieczeniowej rosły nieprzerwanie w latach 2008-2009 [tylko w ujęciu realnym nastąpił niewielki spadek kosztów w IV kw. 2008 r.]. Biorąc pod uwagę fakt, że w 3 kwartałach 2009 r. (II-IV) nastąpił spadek wielkości przypisanej składki brutto, musiało to mieć negatywny wpływ na wyniki finansowe firm ubezpieczeniowych.

Wynik finansowy netto	2005	2006	2007	2008	2009	Σ 2005-2009	2009 / 2005	2009 / 2008
1. PZU	2 693	3 281	1 430	860	2 510	10 774	93%	292%
2. ERGO Hestia	70	102	106	115	49	442	69%	42%
3. Warta	96	123	151	50	11	430	11%	22%
4. Allianz	60	79	61	-22	-84	94	-139%	384%
5. HDI Asekuracja	30	44	38	33	41	187	135%	123%
10. MTU	-3	8	11	19	17	52	-654%	90%
Grupa Ergo Hestia - majątek	68	110	117	134	66	494	97%	49%

Rys. 9 Wynik finansowy netto w mln zł – ubezpieczenia majątkowe

Pogarszanie się wyników technicznych jest spowodowane m.in. rozszerzeniem zakresu ubezpieczeń OC, np. wypłacaniem odszkodowań z tytułu zadośćuczynień za cierpienia dla rodzin ofiar wypadków drogowych, zwiększoną ilością szkód poza granicami Polski i rosnącymi kosztami napraw. Równocześnie trzeba mieć świadomość faktu, że średnie stawki polis komunikacyjnych w Polsce są najniższe w Europie.



Rys. 10 Średnia składka w ubezpieczeniach komunikacyjnych w euro

Istnieje realne niebezpieczeństwo, że podtrzymywanie tego negatywnego trendu zahamuje rozwój branży ubezpieczeniowej. Wprowadzanie innowacji będzie musiało zejść na drugi plan u większości konkurentów. W dłuższej perspektywie odbije się to na kliencie i jego bezpieczeństwie. Branżę czeka zatem szybka i nieuchronna korekta cen.

METODOLOGIA

Raport **Macro Scan** został opracowany we współpracy z pracownikami naukowymi Uniwersytetu Gdańskiego oraz specjalistami z firmy Inforest Group.

Raport bazuje na cyklicznych publikacjach NBP, MF, GUS, KNF oraz danych własnych dot. rynku.